

Een visuele handleiding voor jouw bezoek aan het
AFAS Circustheater Scheveningen



De voorstelling duurt ca. 2 uur en 30 minuten
incl. een pauze

De musical Disney FROZEN is te zien in het AFAS Circustheater in Scheveningen



Op het plein voor het theater staat een groot logo van **FROZEN** waar je een foto kunt maken



Parkeren kan onder andere in de Nieuwe Parklaan garage, deze garage is het dichtst bij het theater.



Als je de parkeergarage verlaat, zie je het theater al aan de overkant.

Loop rechtdoor over het voetgangers pad en steek over bij het tramspoor.



Je gaat hier naar binnen...



Misschien moet je even wachten in de rij als je aankomt bij het theater. Het kan druk en luid zijn.



Als je naar binnen loopt zie je de servicedesk waar je tickets kunt kopen, ophalen of andere vragen kunt stellen.



Als je vanuit de entreehal naar links loopt, loop je naar de foyer en de kaartcontrole.



In de entreehal is...

een **Frozen**
merchandise winkel

een plek om snacks, snoep
en drinken te kopen



Je moet hier je ticket laten zien. Een gastheer/vrouw zal
jouw ticket scannen voordat je naar binnen gaat.



Een gastheer is iemand die werkt in het theater en draagt een badge met zijn naam erop en een blauwe stropdas.

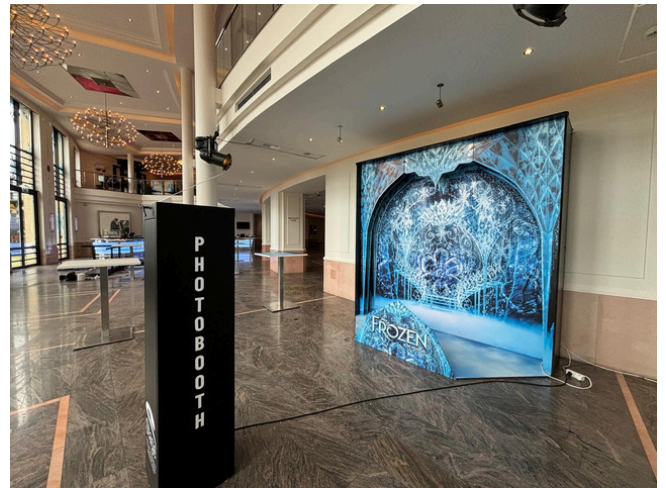


We hebben ook gastheren/vrouwen die een rode jas dragen.



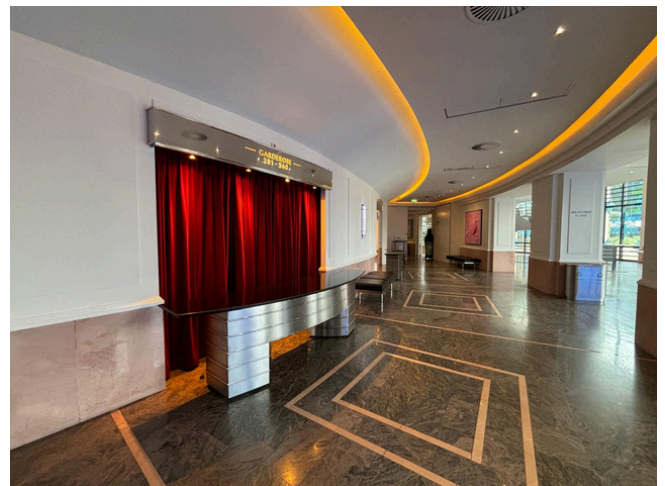
In de Broadway foyer is er...

Een photobooth waar je een
mooie groepsfoto kan maken



een bar voor snacks en
drinken

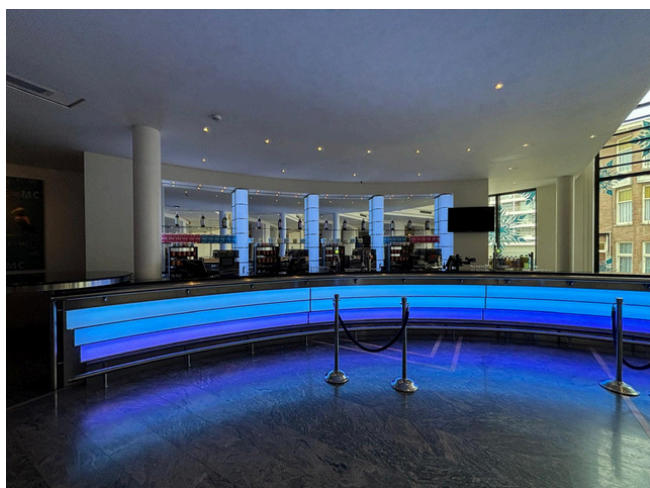
een garderobe waar je
jouw jas kan ophangen



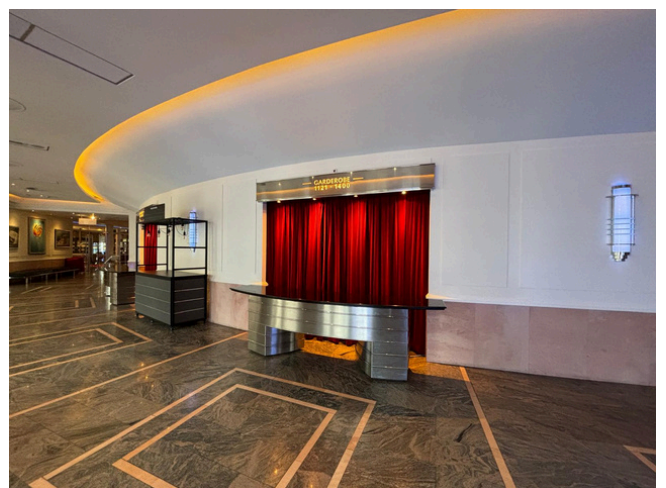
In de West-End foyer is er...



een bar voor snacks en
drinken



een garderobe waar je
jouw jas kan ophangen

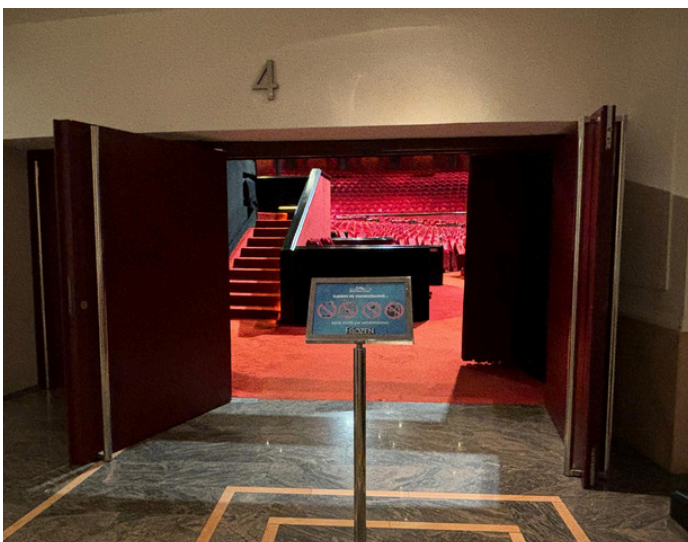


Als je in het theater naar de rolstoelplekken wilt gaan, kan dat via

Zaal ingang 3



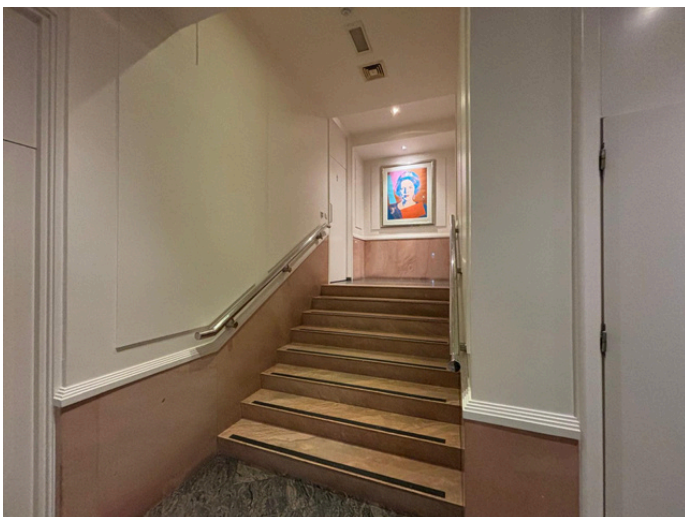
Zaal ingang 4



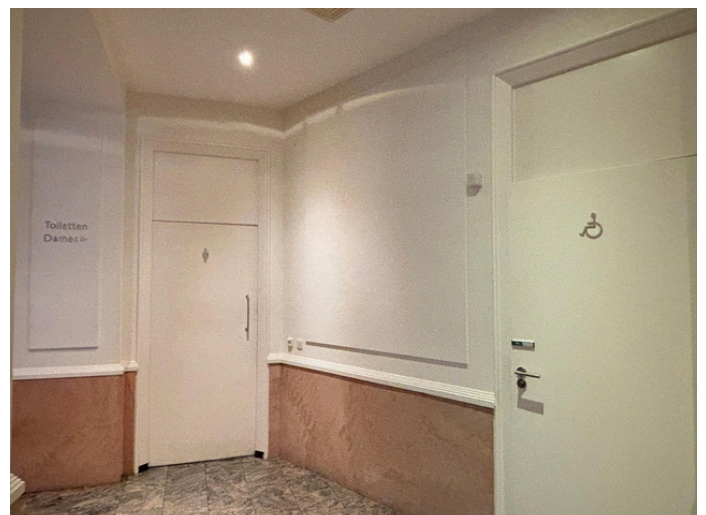
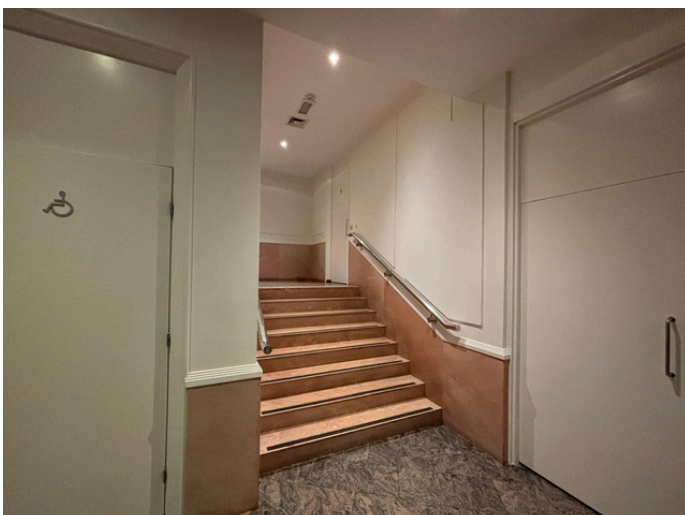
Toiletten kun je vinden bij de ingang van zaal 3 en zaal 4.

Bij beide zalen zijn de invalide en vrouwen toiletten beneden en de heren toiletten boven aan de trap. Als je de weg kwijt bent, vraag dan een gastvrouw/heer om je te helpen.

Toiletten bij Ingang zaal 3



Toiletten bij Ingang zaal 4



Om naar zaalingang 5 te gaan, neem je via de Broadway foyer de trap naar boven...



Boven aan de trap ga je naar rechts en zie je ingang 5.
Boven zijn ook toiletten te vinden.



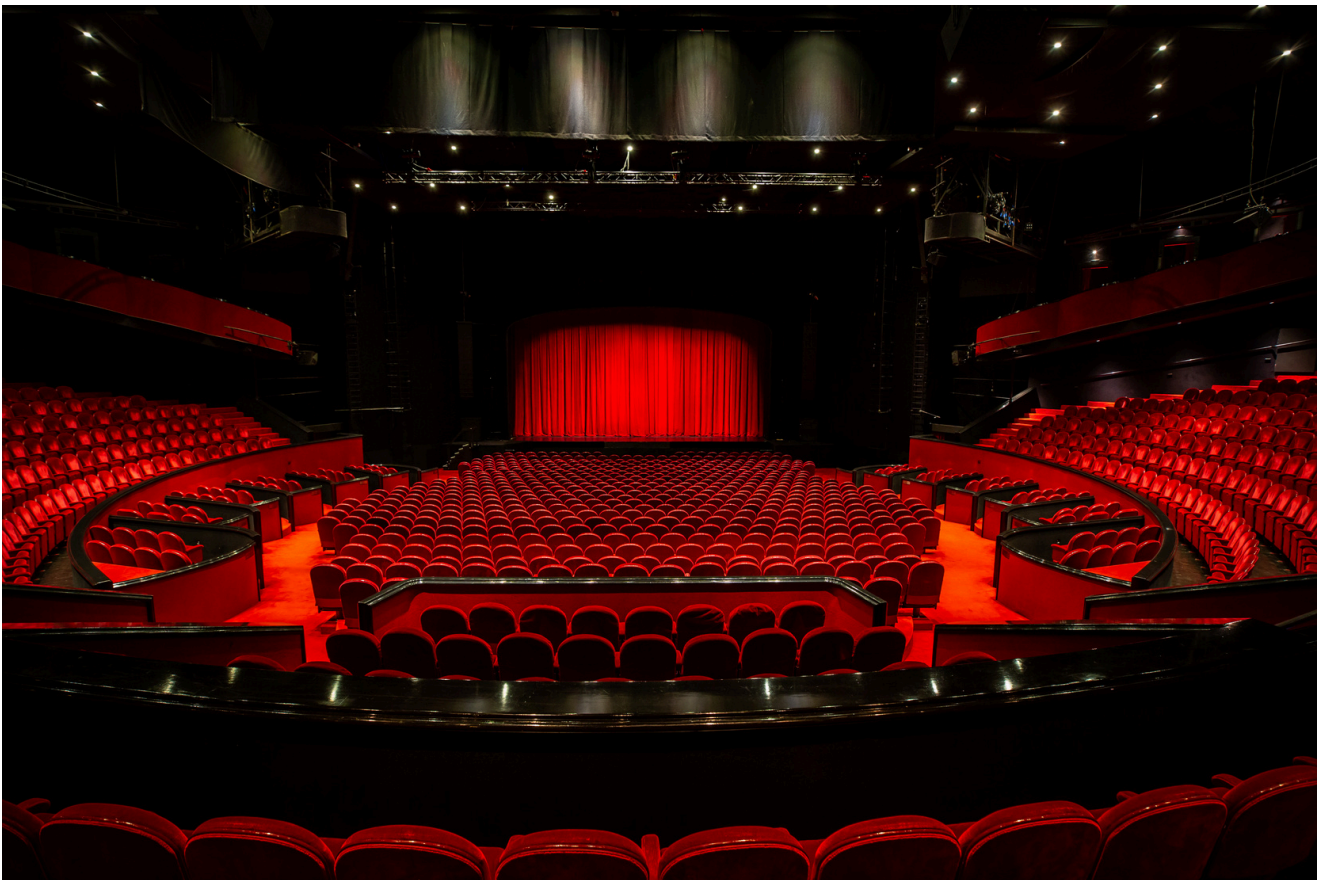
Als je bij de zaal aankomt zal een gastvrouw/heer naar je ticket kijken en je helpen jouw stoel te vinden. De nummers op je ticket laten zien waar je zit.



Als je bij je stoel bent kan je zitten en ontspannen.



Hieronder zie je de zaal en het toneel. De zaal is een halve cirkel zodat iedereen het toneel goed kan zien. Het is groot en er zijn veel stoelen.



Er zullen veel mensen vlak bij je zitten en het kan best luid worden.

Als het tijd is voor de voorstelling, hoor je een stem die vraagt of iedereen zijn mobiele telefoon uit kan zetten. Deze stem komt via een luidspreker. Het theater wordt donkerder en iedereen wordt stiller.

Over de voorstelling

Ons verhaal is magisch en dramatisch.

Er zullen verrassende momenten in de voorstelling zitten waar lichten zullen flikkeren en ijspegels snel over de vloer zullen bewegen.

Projecties worden ook gebruikt om verschillende omgevingen weer te geven.



(c) Disney; Foto Johan Persson

Over de voorstelling

Onze karakters gaan op een emotionele reis en er zijn scenes waar ze boos, bang, verdrietig zijn of pijn hebben. Maar ook momenten waar ze heel blij zijn.

Als we het Verborgene Volk voor het eerst te zien krijgen kan dit er eng uitzien, maar zij zijn er om onze karakters te helpen.



Dingen om op te letten tijdens de voorstelling:

Tijdens de voorstelling is het mogelijk dat je flitsend licht en andere vormen van fel licht kunt zien. Als deze te fel voor je zijn mag je je ogen dicht doen.

Op sommige momenten in de voorstelling kan je luide geluiden horen, maar maak je geen zorgen. Niets kan je pijn doen. Je kunt je oren bedekken of gehoorbescherming dragen als je bang wordt of als het geluid te luid is voor je. Je kunt oordopjes vragen aan onze medewerkers mocht je zelf geen bescherming meehebben.



Mocht je de voorstelling toch te luid vinden, kan je de zaal verlaten en een gastheer/vrouw vragen je te begeleiden naar een rustruimte. De rustruimtes zijn in...

AFAS Salon



In de AFAS Salon is de voorstelling via een televisie alsnog te volgen

Boardroom

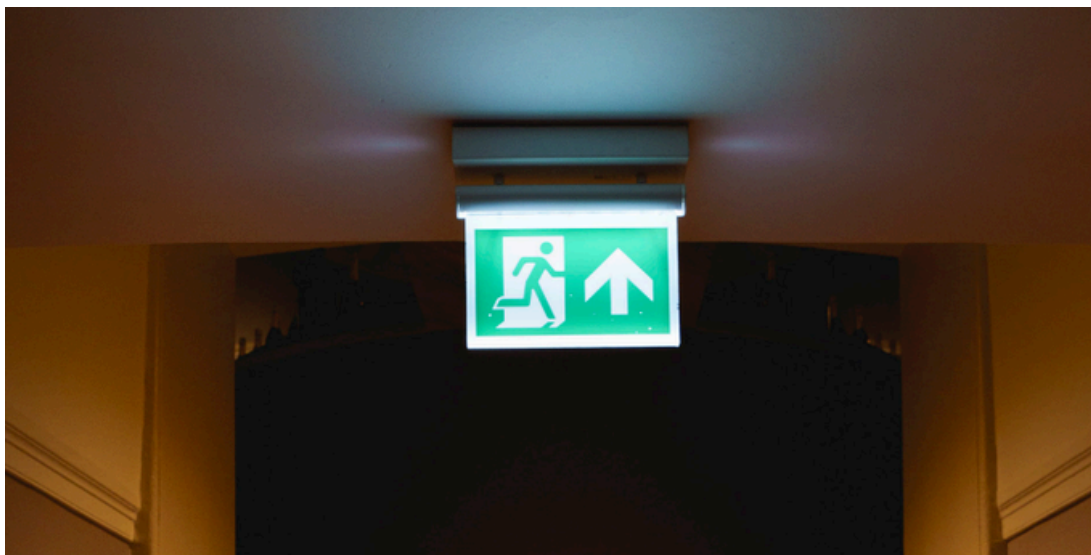


EHBO / NOODUITGANG

De EHBO kan je vinden bij de West-End foyer.

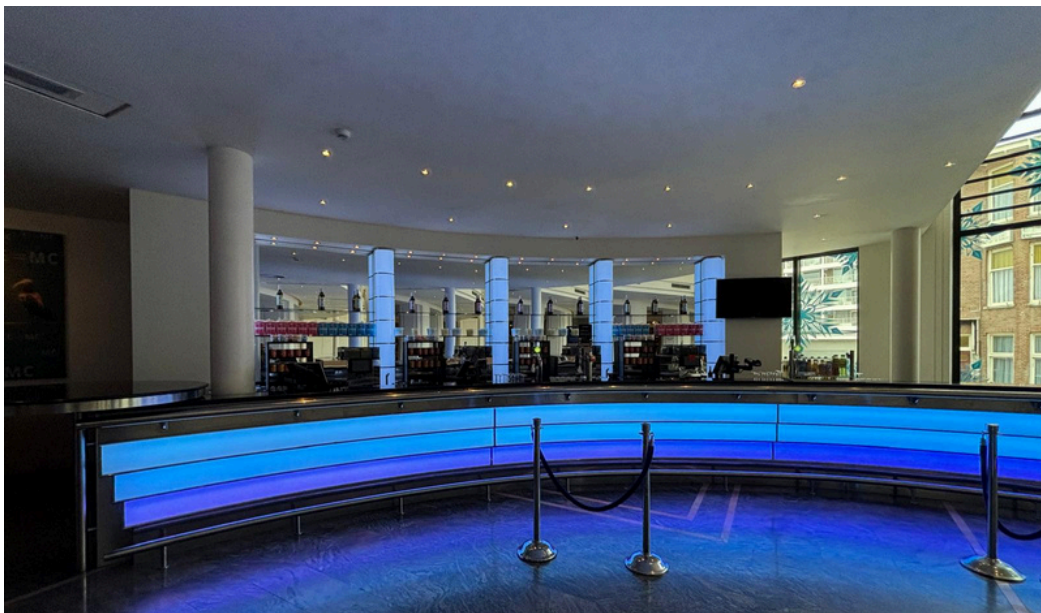


In geval van een noodevacuatie volg dan de instructies van het theaterpersoneel en volg deze borden om het gebouw te verlaten.



In het midden van de voorstelling is er een pauze.
Tijdens deze pauze kun je naar het toilet en kun je wat
te drinken of een snack halen.

Je kan drinken en snacks kopen bij de bar of bij de
kraampjes in de foyers.



Na de pauze gaat iedereen weer terug naar de zaal en
zitten op zijn eigen stoel.

Het licht zal weer gedimd worden en het zal stiller
worden, net als aan het begin van de voorstelling. De
castleden komen weer terug op het toneel om de rest
van het verhaal te vertellen.

Aan het einde van de voorstelling komen alle castleden weer op het toneel en maken ze een buiging.

Veel mensen zullen dan klappen. Dit laat zien dat het publiek de voorstelling leuk vond. Je mag ook staan. Dit noemen we een staande ovatie. Zo weet de cast dat het publiek de show leuk vond.



Aan het einde van de buiging wordt er **nep** sneeuw naar beneden gestrooid voor een magisch effect.



Als het doek naar beneden gaat worden de lichten in de zaal weer volledig aangezet en zal iedereen de zaal verlaten.

Je mag het theater meteen verlaten of even wachten tot het minder druk is.

Het is mogelijk dat er tijdens de relaxed performance honden aanwezig zijn die bezoekers begeleiden.



We kunnen niet wachten om je te ontvangen
in het **AFAS Circustheater Scheveningen**
Tot snel!

Voor meer informatie ga naar
www.frozendemusical.nl

Vragen? Neem contact op via 0900-1330 (lokaal tarief)
